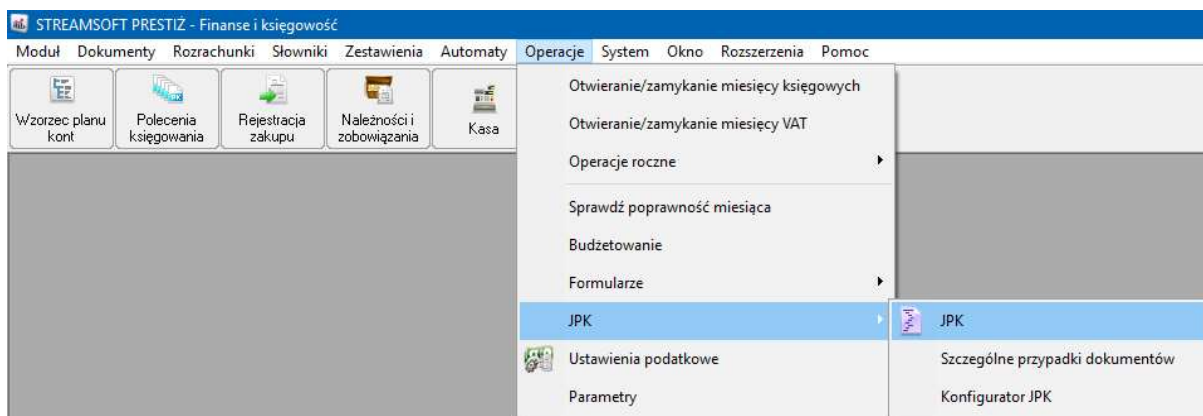


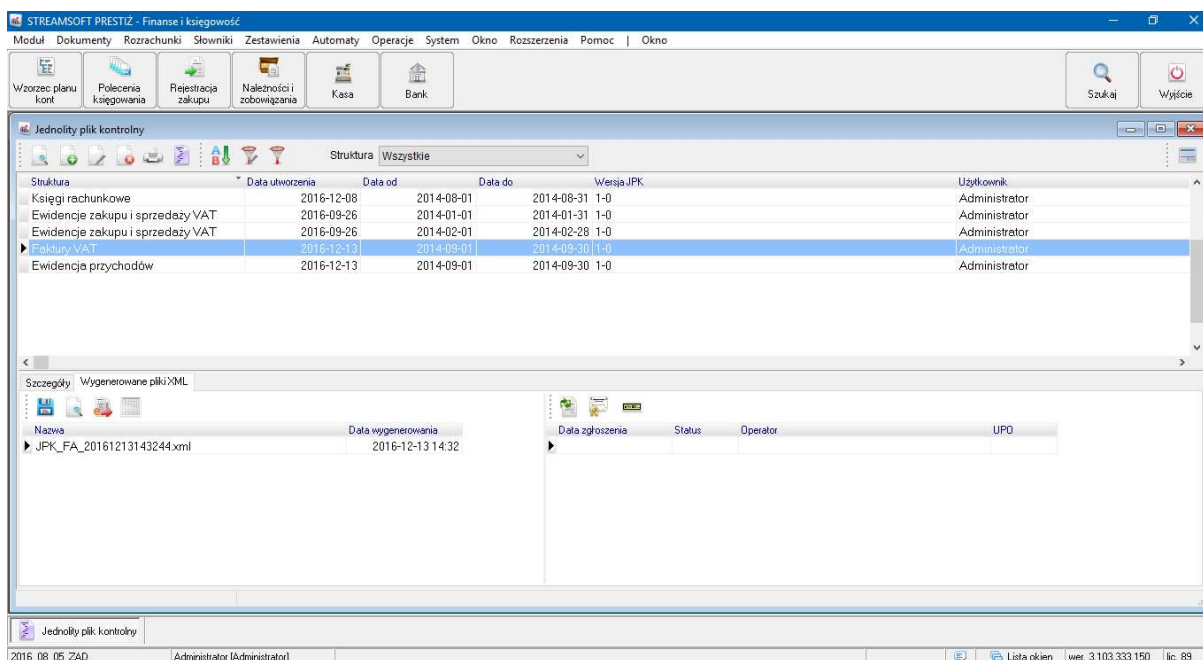
JPK – Jednolity Plik Kontrolny

Konfiguracja JPK w Systemie Prestiż.

Od wersji systemu 330.166 mechanizm generowania jednolitego pliku kontrolnego dostępny jest w zakładce Operacje -> JPK. Opcja dostępna jest w module Finanse i Księgowość oraz Handlowo Magazynowym.



Okno służy do generowania oraz przeglądania wcześniej utworzonych plików JPK w ramach obowiązujących struktur.



Tworzenie pliku przebiega dwuetapowo. Najpierw należy wywołać opcję dodaj przez kliknięcie na standardową ikonę systemową lub przez klawisz F3. System otworzy okno w którym będziemy musieli określić parametry potrzebne do wygenerowania pliku.

Jednolity plik kontrolny

Typ: Ewidencje zakupu i sprzedaży VAT

Wersja: 1-0

Cel złożenia: Złożenie JPK po raz pierwszy

Data od: do Rok: 2014 Miesiąc: grudzień

Rodzaj daty: Data miesiąca VAT

Waluta: PLN Wszystkie w PLN

Opis:

Uwagi:

Konfigurator

Zapisz Anuluj Pomoc

Na początku wybieramy rodzaj danych jakie chcemy wygenerować (Typ). Każdy rodzaj tworzy plik o odrębnej strukturze zgodnie ze specyfikacją ministerstwa finansów.

Jednolity plik kontrolny

Typ: Ewidencje zakupu i sprzedaży VAT

Wersja: Księgi rachunkowe
Wyciąg bankowy
Magazyn

Cel złożenia: Ewidencje zakupu i sprzedaży VAT

Data od: Faktury VAT
Podatkowa księga przychodów i rozchodów

Rodzaj daty: Ewidencja przychodów

W kolejnym polu określana jest wersja specyfikacji. Od 2017 roku dla struktury Ewidencji zakupu i sprzedaży VAT oraz Podatkowej księgi przychodów i rozchodów wprowadzono nową wersję specyfikacji. Podczas wyboru okresy za który chcemy generować plik JPK, system będzie podpowiadał aktualną wersję.

Następnie podajemy cel złożenia pliku. Jest to pole wymagane przez specyfikację ministerstwa. Do wyboru przewidziane jest „złożenie JPK po raz pierwszy” oraz jako „korekta deklaracji”.

Poniżej ustalamy z jakiego zakresu dat mają być wygenerowane dane. Możemy w tym celu skorzystać z opcji kalendarza lub, wybrać odpowiedni miesiąc z listy.

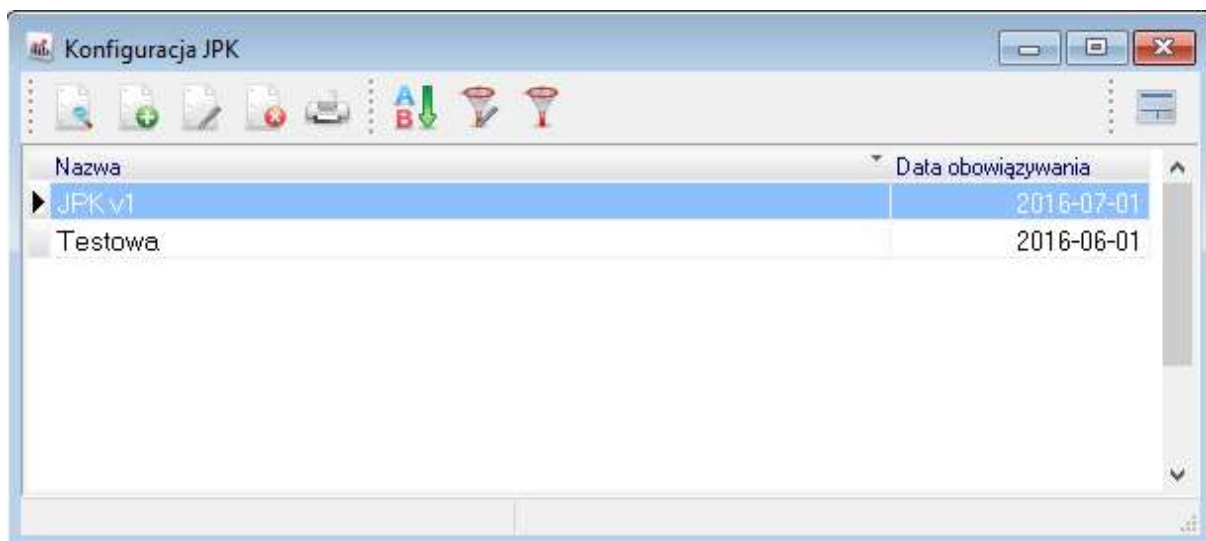
Przy generowaniu JPK dla ewidencji VAT rodzaj daty zgodny będzie z miesiącem VAT. W przypadku JPK dla faktur możemy wybrać datę: zgodną z datą dokumentu w systemie, datę księgowania, datę miesiąca VAT lub datę wpływu.

Dla ewidencji VAT pole waluta domyślnie ustawiane jest na PLN.

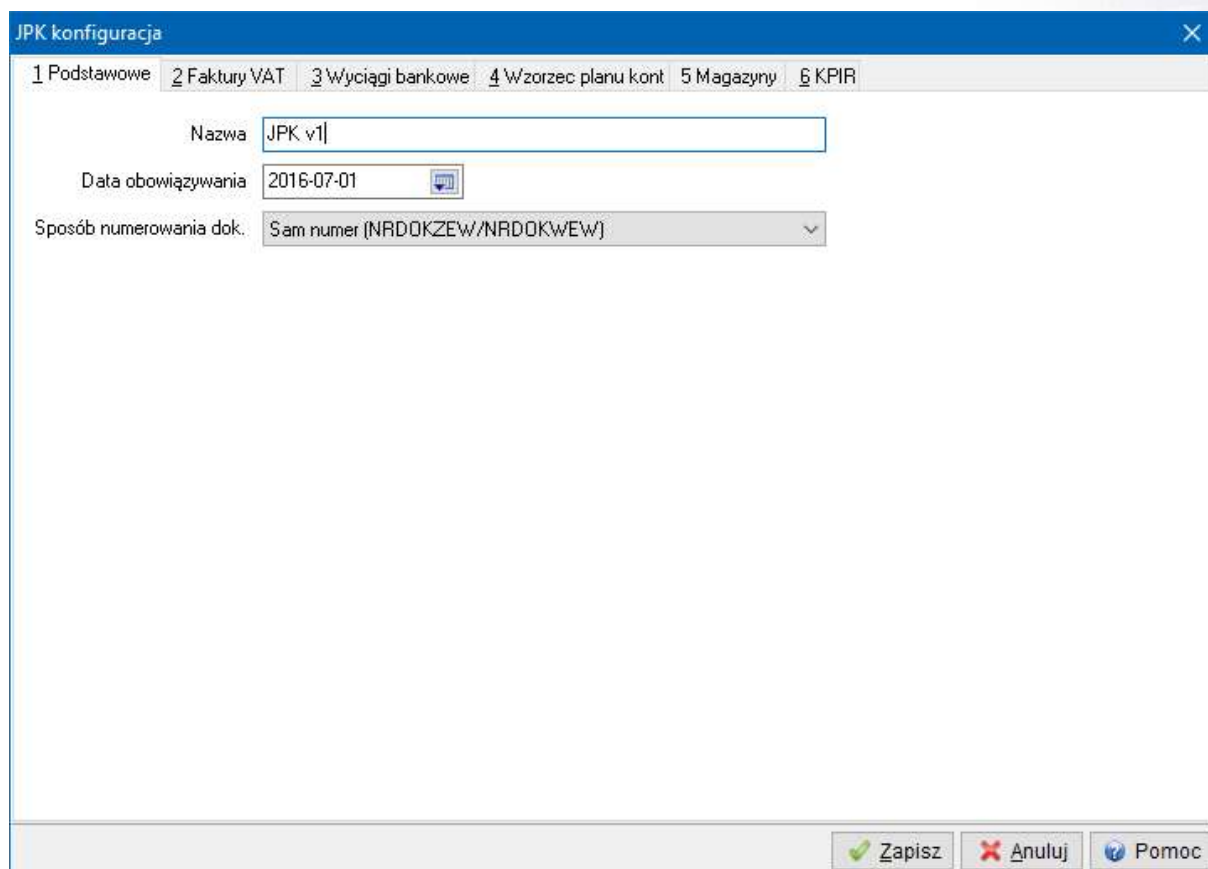
W polach poniżej możemy podać opis i uwagi. Te dane nie zostaną zapisane do pliku. Nie są przewidziane w specyfikacji i służą jedynie wewnętrznej identyfikacji wygenerowanych pozycji.

Ostatnim krokiem będzie wskazanie odpowiedniej konfiguracji pliku.

W celu dalszej parametryzacji wysyłanych plików umożliwiające zostało tworzenie odrębnych konfiguracji wg, których generowane będą dane do JPK (Operacje -> JPK -> Konfigurator JPK).



Przy dodawaniu konfiguracji należy podać nazwę oraz datę, od której będzie obowiązywać.



JPK konfiguracja

1 Podstawowe 2 Faktury VAT 3 Wyciągi bankowe 4 Wzorzec planu kont 5 Magazyny 6 KPIR

Nazwa JPK v1

Data obowiązywania 2016-07-01

Sposób numerowania dok. Sam numer (NRDOKZEW/NRDOKWEW)

Zapisz Anuluj Pomoc

W kolejnym polu definiujemy sposób zapisywania numeru dokumentu. Domyślnym ustawieniem jest sam numer.

Możemy jednak dodać do numeru informację o tym z jakiego spisu jest to dokument czyli np. czy jest to faktura czy paragon lub bardziej szczegółowo możemy wybrać opcję ze skrótem definicji dokumentu, która wygeneruje informację o tym czy jest to faktura do WZ czy może faktura detaliczna.

Informacje te zapisane zostaną w pliku i widoczne będą na podglądzie danych z JPK w tabeli.

Na zakładce faktury VAT musimy podać domyślną jednostkę miary, która zostanie dodana w przypadku braku takiej informacji na pozycji dokumentu. Specyfikacja ministerstwa finansów narzuca podanie jednostki dla każdej pozycji nawet dla pozycji kosztowych.

JPK konfiguracja

1 Podstawowe 2 Faktury VAT 3 Wyciągi bankowe 4 Wzorzec planu kont 5 Magazyny 6 KPIR

Jednostka miary gdy brak na dokumencie

Pomiń NIP gdy nieopr. dla kontrah. o typie innym niż "Działalność"
 Pomiń NIP gdy niepoprawny dla kontrahenta jednorazowego

Dokumenty sprzedaży

- Faktura - dostawa wewnątrzspółnotowa - Faktura - dostawa w
- Faktura - dostawa wewnątrzspółnotowa - Faktura - DW (księgo
- Faktura do Paragonu do WZ - Faktura do Paragonu do WZ - Faktu
- Faktura do paragonu - Faktura do paragonu - Faktura do parag
- Faktura do WZ - Faktura do WZ - Faktura do WZ
- Faktura do WZ - dostawa wewnątrzspół. - Faktura do WZ - do
- Faktura do WZ detaliczna - Faktura do WZ detaliczna - Faktura
- Faktura do WZ dost. tow. podatnikiem jest nabywca - Faktura d
- Faktura eksport do WZ eksport - Faktura eksport do WZ ekspor
- Faktura eksportowa - Faktura eksportowa - Faktura eksportowa
- Faktura eksportowa - Faktura eksportowa (księgowość) - Faktur

Dokumenty zakupu

- Faktura - nabycie wewnątrzspółnotowe - Faktura - nabycie we
- Faktura - nabycie wewnątrzspółnotowe - Faktura - NW (księgo
- Faktura do PZ - Faktura do PZ - Faktura do PZ
- Faktura do PZ - nabycie wewnątrzspół. - Faktura do PZ - naby
- Faktura do PZ - zakup od rolnika - Faktura do PZ - zakup od roln
- Faktura do PZ dost. tow. - podat. jest nabywca - FA do PZ dost.
- Faktura handlowa - Faktura handlowa - Faktura handlowa
- Faktura import do PZ import - Faktura import do PZ import - Fakt
- Faktura importowa - Faktura importowa - Faktura importowa
- Faktura importowa - Faktura importowa (księgowość) - Faktura ir
- Faktura rekompensata - Faktura rekompensata - Faktura rekomp

Miejsca sprzedaży

- 1 - Główna ()

Miejsca zakupu

- 1 - Główna ()

Poniżej zaznaczone są domyślnie wysyłane dokumenty. Użytkownik może zmodyfikować te ustawienia zaznaczając lub odznaczając podane definicje dokumentów. Pod prawym przyciskiem dostępne są również grupowe operacje dla tego okna.

Dodano również listę z miejscami zakupu i sprzedaży, które uwzględniane są podczas generowania pliku. Jeżeli dodamy nowe miejsca, system uwzględni je z automatu podczas tworzenia pliku JPK.

Dwa pola po prawej stronie okna umożliwiają poprawną walidację pliku nawet w przypadku nieprawidłowych danych w systemie. Jeżeli system napotka niewłaściwie wprowadzony numer nip dla kontrahenta nie prowadzącego działalności lub kontrahenta jednorazowego to te dane zostaną pominięte przy generowaniu pliku.

JPK konfiguracja

1 Podstawowe 2 Faktury VAT 3 Wyciągi bankowe 4 Wzorzec planu kont 5 Magazyny 6 KPIR

Jednostka miary gdy brak na dokumencie

Pomiń NIP gdy nieopr. dla kontrah. o typie innym niż "Działalność"
 Pomiń NIP gdy niepoprawny dla kontrahenta jednorazowego

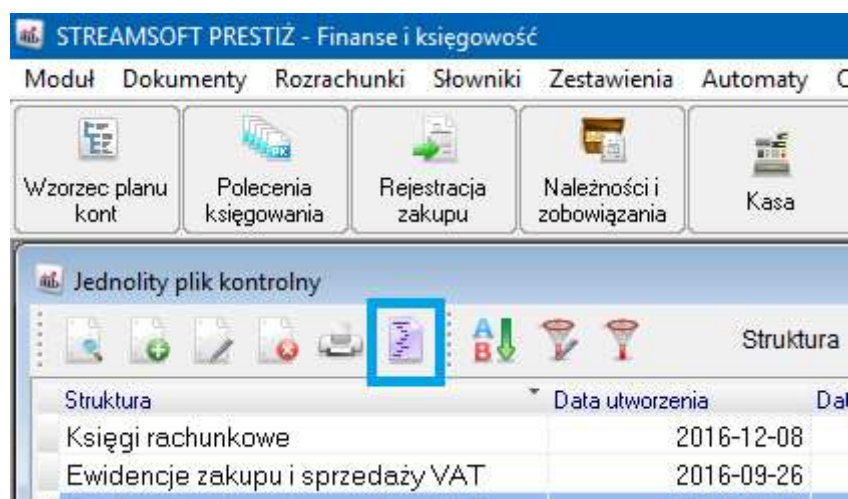
Dokumenty sprzedaży

Dokumenty zakupu

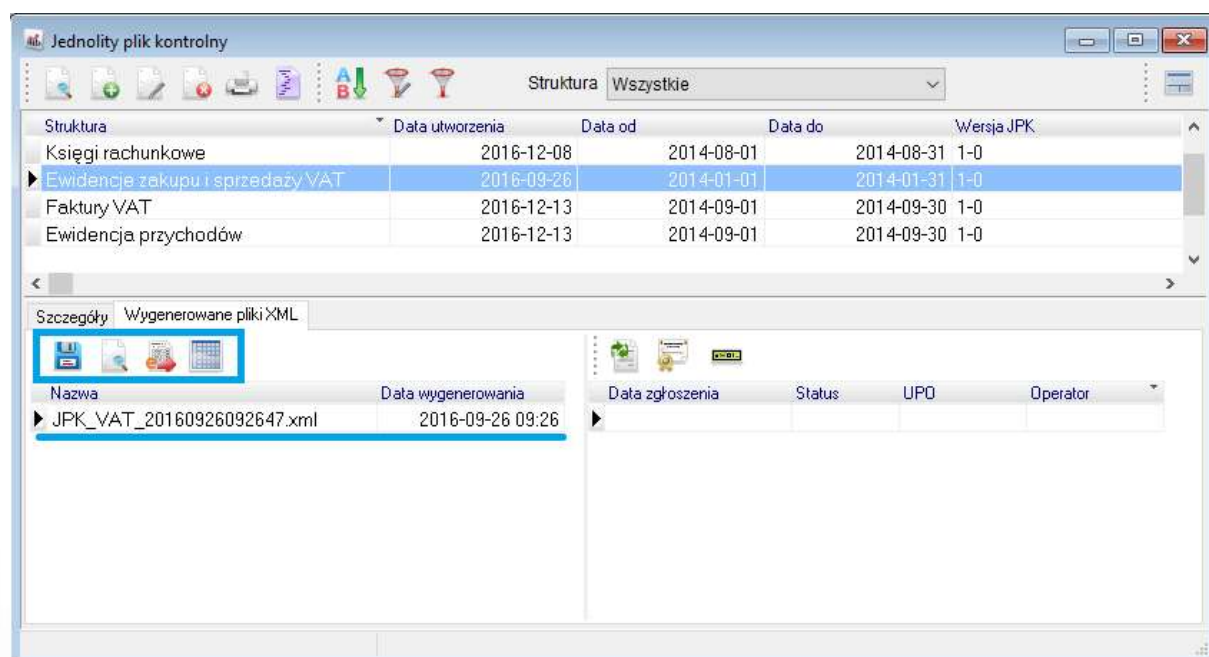
Na kolejnych zakładkach możemy wskazać, które definicje banków powinny być wysyłane do pliku. Które wzorce planu kont powinny być brane pod uwagę przy wysyłaniu ksiąg rachunkowych oraz które magazyny i definicje dokumentów magazynowych mają się znaleźć w JPK o strukturze magazynowej.

Po zapisie konfiguracji i danych dla JPK możemy wygenerować plik za pomocą ikony generuj JPK.

(Uwaga! Do tej operacji wymagane jest posiadanie Bazy Dodatkowych Dokumentów. W przypadku jej braku, należy ją stworzyć w Module Administratora.)



Stworzony w ten sposób plik widoczny będzie w zakładce wygenerowane pliki xml skąd możemy go zapisać w wybranej lokalizacji, podejrzeć w domyślnym programie dla plików xml, wysłać na serwer ministerstwa finansów lub sprawdzić wygenerowane dane w formie tabeli.



Dane dla JPK ewidencji VAT możemy przeglądać w formie tabeli, na której udostępniony jest podgląd wysłanych do pliku dokumentów wraz z podsumowaniem.

FT PRESTIZ - Finanse i księgowość

menty Rozrachunki Słowniki Zestawienia Automaty Operacje Podsumowanie

Dokumenty

Okno

1 Sprzedaż 2 Zakup

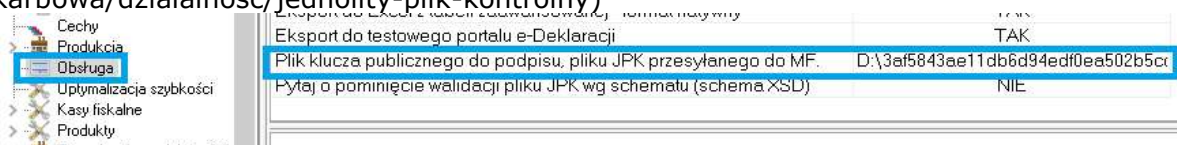
LP	Numerzew.	Data sprzedaży.	Data wystawienia.	Nazwa nabywcy
1	4/2014		2014-01-31	
2	5/2014		2014-01-31	
3	1/2014		2014-01-31	
4	2/2014		2014-01-31	
5	3/2014		2014-01-31	
6	1/2014		2014-01-31	
7	1		2014-01-31	
8	1500		2014-01-01	

Nazwa	Ilość	Wartość
Netto zw (kraj)	0	0,00
Netto zw (poza kraj)	0	0,00
Netto art. 100 ust. 1 pkt 4	0	0,00
Netto 0%	0	0,00
Netto art. 129	0	0,00
Netto 5%	0	0,00
Vat 5%	0	0,00
Netto 7%/8%	0	0,00
Vat 7%/8%	0	0,00
Netto 22%/23%	6	264 344,01
Vat 22%/23%	6	60 799,12
Netto WDT	0	0,00
Netto Eksport	1	1,00
Netto WNT	0	0,00
Vat WNT	0	0,00
Netto import art. 33a	0	0,00
Vat import art. 33a	0	0,00
Netto b. import art. 28b	0	0,00
Vat b. import art. 28b	0	0,00
Netto import art. 28	0	0,00
Vat import art. 28b	0	0,00
Netto o.o (wypełnia dostawca)	0	0,00
Netto o.o (wypełnia nabywca)	0	0,00
Vat o.o (wypełnia nabywca)	0	0,00
Netto o.o art. 17 ust. 1 pkt 7 lub 8 ustawy (wypełnia nabywca)	1	500,00
Vat o.o art. 17 ust. 1 pkt 7 lub 8 ustawy (wypełnia nabywca)	1	115,00
Vat spis z natury	0	0,00
Zwrot (kasy rejestr.)	0	0,00
Vat (poz.24)	0	0,00
Razem		NETTO 264 845,01
		VAT 60 914,12
		BRUTTO 325 759,13

Dla JPK o typie magazyn i wyciąg bankowy powstanie tyle plików ile definicji magazynów i definicji banków zostało zaznaczonych w konfiguratorze.

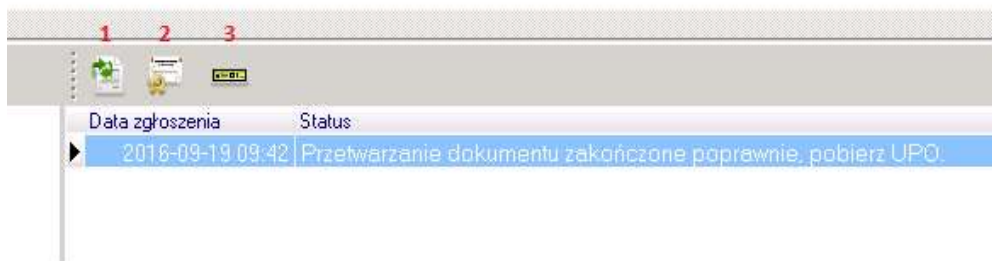
Wysyłanie do MF.

Aby przesłać plik z systemu na serwer ministerstwa finansów potrzebny jest podpis elektroniczny oraz klucz publiczny, który należy wskazać w konfiguracji systemu: "Ustawienia - Obsługa - Plik klucza publicznego do podpisu, pliku JPK przesyłanego do MF." (Klucz można pobrać ze strony ministerstwa finansów <http://www.mf.gov.pl/kontrola-skarbowa/dzialalnosc/jednolity-plik-kontrolny>)



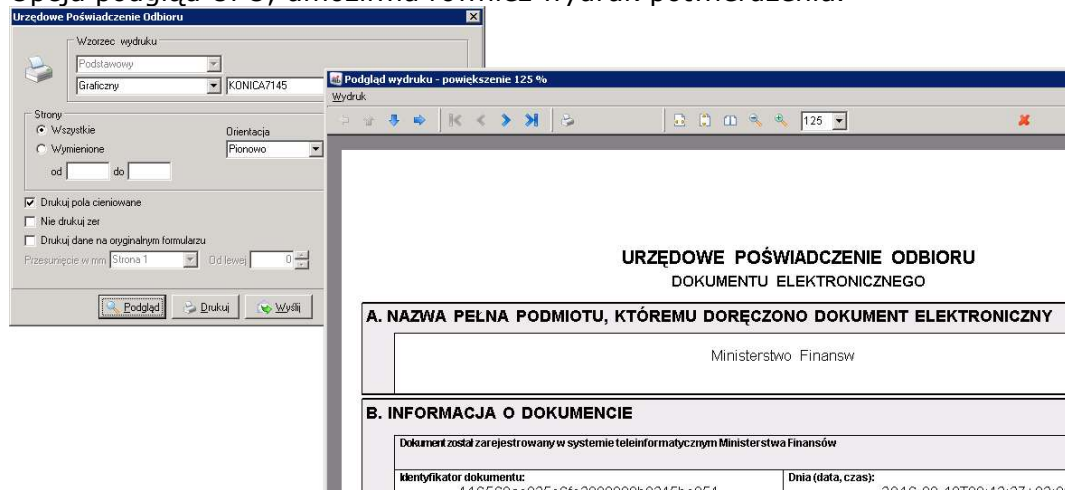
Po wybraniu opcji Wyślij dane na serwer MF system dokona weryfikacji pliku jpk, pod kątem zgodności z obowiązującym schematem opublikowanym przez ministerstwo.

Po wysłaniu pliku zobaczymy informację o statusie naszego dokumentu.



W tym miejscu mamy możliwość pobrania UPO (1), podglądu UPO (2) oraz numeru referencyjnego (3)

Opcja podgląd UPO, umożliwi również wydruk potwierdzenia.



Po otrzymaniu UPO program będzie prezentował status "Przetwarzanie dokumentu zakończone poprawnie."

Pozostałe informacje

Uprawnienia

Dostęp do generowania oraz konfiguracji JPK może być ograniczany za pomocą odpowiednich praw ustalanych w Module Administratora.

Prawa dostępu do opcji znajdują się w sekcji Wspólne -> Operacje okresowe -> jednolity plik kontrolny oraz konfiguracja jpk.

Bank

Na definicji rachunku bankowego dodano również pole Nr IBAN. Pole należy uzupełnić aby dane z rachunku mogły być odpowiednio przesłane do pliku JPK.

Definicja banku

1 Podstawowe 2 Bilans otwarcia 6 Przelew elektroniczny

Nr 1 Kod 01

Nazwa Deutsche Bank PLN

Waluta PLN

Raport WB

Bank Deutsche Bank

Konto

Nr IBAN

Księgować Aktywny

Drukować konto na dokumentach HM

Blokuj rozchód na minus

Powiązania Zapisz Anuluj Pomoc

Plan Kont

Dodatkowe pole wprowadzono również na słowniku wzorca planu kont. Do poprawnego wygenerowania danych w ramach struktury pierwszej – księgi rachunkowe – konieczne jest zaznaczenie nowego pola dla kont wynikowych.

Dane pozycji wzorca planu kont

Budowanie numeru konta

Część stała: 860-

Analityka 1: Wynik finansowy

Analityka 2:

Analityka 3:

Analityka 4:

Analityka 5:


Długość konta bez kresek (maks. 50) - 3

Struktura konta

860-

Nazwa i budowanie nazwy konta

Nazwa konta: Wynik finansowy

Dod. nazwa: Rodzaj: Pasywne Typ: Bilansowe  Uwagi

Budowa nazwy konta w zestawieniach / wcięcie / kolejne elementy nazwy

0 Nazwa Anal. 1 Anal. 2 Anal. 3 Anal. 4 Anal. 5

Parametry konta

Rodzaj planu kont: Bilansowe

Aktywne/Pasywne: Aktywne

Rodzaj bilansowo podatkowy: Podstawowy

Rozrachunkowe

Pozabilansowe

Wynikowe

Rozliczeniowe

Zapisy na konto tylko w PLN

Zapisz Anuluj Pomoc