

Kadry i Płace – Kasy pożyczkowe

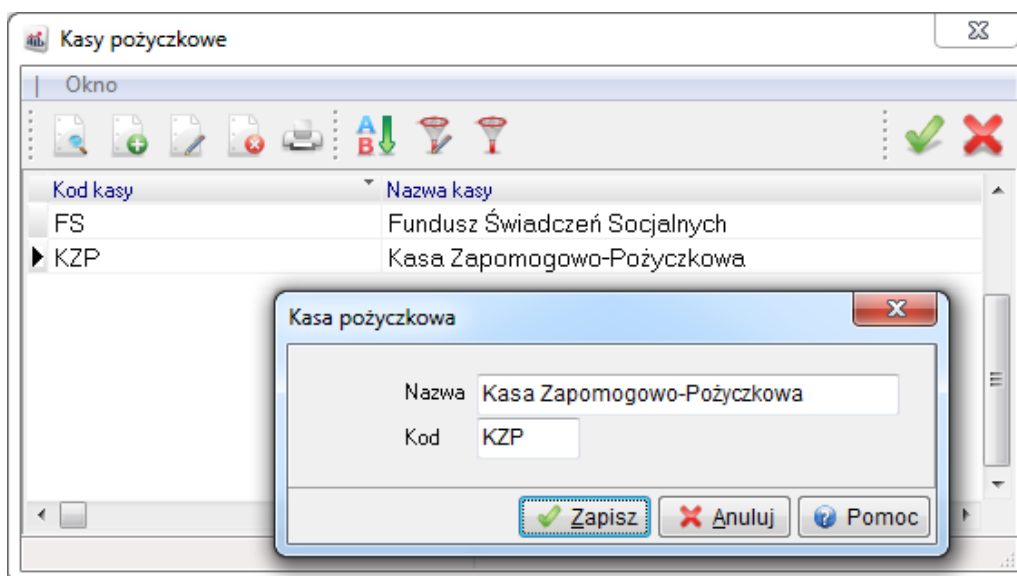
Wersja 3.59.305

4.04.2013 r.

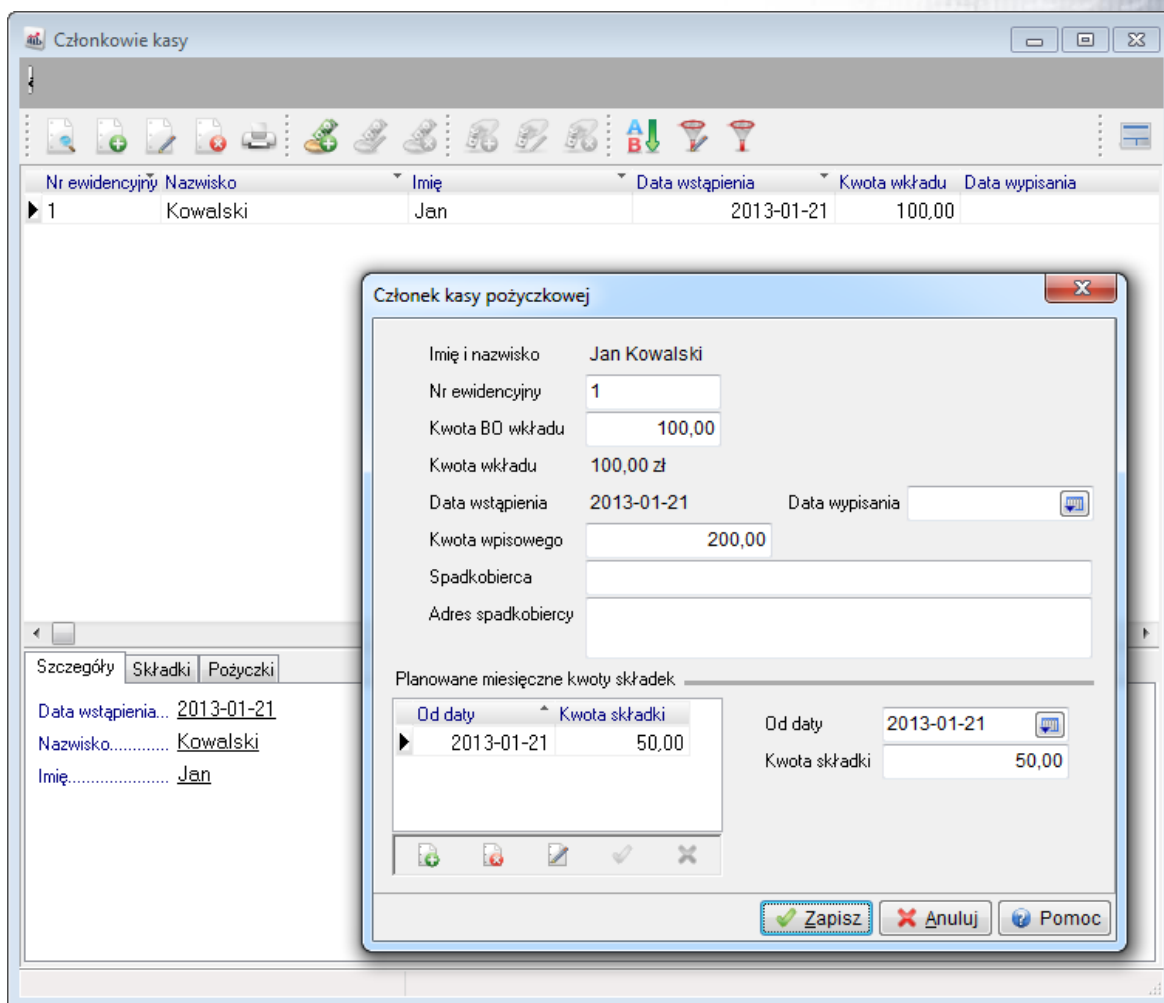
W module *Kadry i Płace* użytkownicy mają możliwość prowadzenia i rozliczania kas pożyczkowych. Funkcjonalność ta umożliwi prowadzenie i rozliczanie kas różnego typu, np. zapomogowo-pożyczkowych, mieszkaniowych i innych.

Aby zdefiniować nową kasę, należy:

1. Wejść w menu *Kasy pożyczkowe*, kliknąć na ikonę *Dodaj <F3>*, określić nazwę oraz kod kasy, który będzie używany do wydruków i rozliczeń, a następnie kliknąć na przycisk *<Zapisz>*.



2. Klawiszem *<Enter>* lub ikoną *Wybierz i zamknij* w oknie *Kasy pożyczkowe* wybrać zdefiniowaną kasę oraz dodać jej członków, uzupełniając dane dotyczące numeru ewidencyjnego, kwotę wkładu, datę przystąpienia itp.



3. Dodać odpowiednie składniki w definicji płac, oknie płacowym oraz na odcinku płacowym (PO_KASA, PO_SKLADKA, PO_WKLAD, PO_SPLATA, PO_KWOTA). Można również, dla rozliczania kasy pożyczkowej, dodać osobną zakładkę płacową w oknie edycji danych płacowych.

Aby udzielić pracownikowi pożyczki, należy:

1. W oknie *Kasy pożyczkowe* kliknąć na ikonę *Dodaj pożyczkę* <Ctrl+P>.
2. W kolejnym oknie uzupełnić dane dotyczące kwoty pożyczki, poręczycieli, ewentualnego oprocentowania oraz informacji o ilości rat.

Dane pożyczki

1 Przeliczenie rat 2 Planowane raty

Pożyczkobiorca **Jan Kowalski**

Poreczyciele

1.
2.

Dane pożyczki

Data pierwszej raty po przeliczeniu 2013-03-01

Data przyznania **2013-02-21**

Przyznana kwota 1 000,00

Oprocentowanie Raty malejące

Roczny % 2,0000

Ilość rat 11 Maks. kwota raty 100,00

Pozostało do spłaty **1 009,33**

Kompensata wkładami w kasie

Odsetki spłać z pierwszą ratą

Uwagi

Zapisz Anuluj Pomoc

3. Program, po uruchomieniu opcji *Szczegóły u dołu* w oknie *Członkowie kasy*, umożliwia zobaczenie aktualnego stanu pożyczek, przewidywanych spłat, dodawania ręcznych spłat w kasie itp.

Członkowie kasy

Nr ewidencyjny	Nazwisko	Imię	Data wstąpienia	Kwota wkładu	Data wypisania
1	Kowalski	Jan	2013-01-21	100,00	

Szczegóły Składki Pożyczki

Zmień wysokość raty

Rok spłaty	Miesiąc spłaty	Kwota raty	Kwota spłaty	Odsetki
2013	3	100,00	98,33	1,67
2013	4	99,83	98,33	1,50
2013	5	99,67	98,33	1,34
2013	6	99,51	98,33	1,18
2013	7	99,34	98,33	1,01
2013	8	99,18	98,33	0,85
2013	9	99,01	98,33	0,68
2013	10	98,85	98,33	0,52
2013	11	98,69	98,33	0,36
2013	12	98,52	98,33	0,19
2014	1	16,73	16,70	0,03

Dane podstawowe Planowane raty Spłaty

Podczas naliczania listy płac, w odpowiednich polach zostaną naliczone potrącenia związane ze składkami do kasy pożyczkowej oraz z informacją o wkładzie (tylko na liście płac za miesiąc, w którym pracownik przystąpił jako członek do kasy pożyczkowej).

Jeśli pracownik przystąpił do kilku kas prowadzonych przez zakład pracy, to mamy możliwość wykazania na liście indywidualnie lub łącznie kwot spłat poszczególnych pożyczek. Wymaga to jednak odpowiedniego ustawienia wzorów w składnikach płacowych.