

## Moduł *Handlowo-Magazynowy* – Kanban transportowy wewnętrzny w systemie Streamsoft Prestiż

Wersja 3.62.308

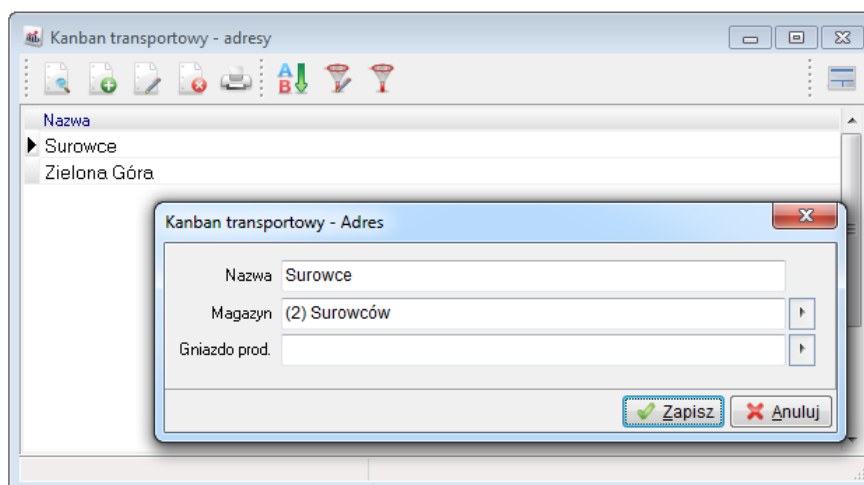
3.07.2013 r.

W systemie Prestiż wprowadzono funkcjonalność wewnętrznego kanbanu transportowego, którego celem, zgodnie z zasadami Lean Manufacturing jest to, aby na stanowiska dostarczany był tylko taki materiał, jaki jest potrzebny, w takiej ilości, jaka jest potrzebna oraz dokładnie wtedy, kiedy jest on potrzebny.

Obsługa systemu przepływu pojemników z materiałami sprowadza się do odczytywania kodów kreskowych z tych pojemników. Jednoznacznie określa to skąd dokąd ma trafić pojemnik, a niezbędna dokumentacja tworzona jest automatycznie (MM-/MM+, RW).

Aby w module *Handlowo-Magazynowym* możliwa była obsługa wewnętrznego kanbanu transportowego, należy:

1. W menu *Magazyn* → *Kanban transportowy* → *Adresy* zdefiniować punkty orientacyjne przepływu pojemników, gdyż każdy pojemnik musi mieć adres źródłowy i docelowy, dzięki którym wiadomo skąd dokąd ma trafić.



Określamy nazwę, magazyn, na którym punkt orientacyjny się znajduje oraz gniazdo produkcyjne (jeżeli dostępna jest licencja na moduł *Zarządzanie Produkcją*).

2. W menu *Magazyn* → *Kanban transportowy* → *Cechy* - *Kanban transportowy* dodać cechy, które można uzupełnić w definicji kanbanu (menu *Magazyn* → *Kanban transportowy* → *Kanban transportowy* → *Dodaj (F3)* → zakładka *Cechy*).
3. W menu *Magazyn* → *Kanban transportowy* → *Kanban transportowy* dodać definicję kanbanu.

2323  
57 + 47773  
1999

**Kanban transportowy - definicja** X

1 Podstawowe 2 Uwagi 3 Cechy

Nazwa

Numer

Kartoteka  ▶

Ilość w pojemniku

Ilość pojemników

Aktywny

---

**Adresy**

Adres źródłowy  ▶

Adres docelowy  ▶

---

**Akcje**

Akcja pobrania  ▼

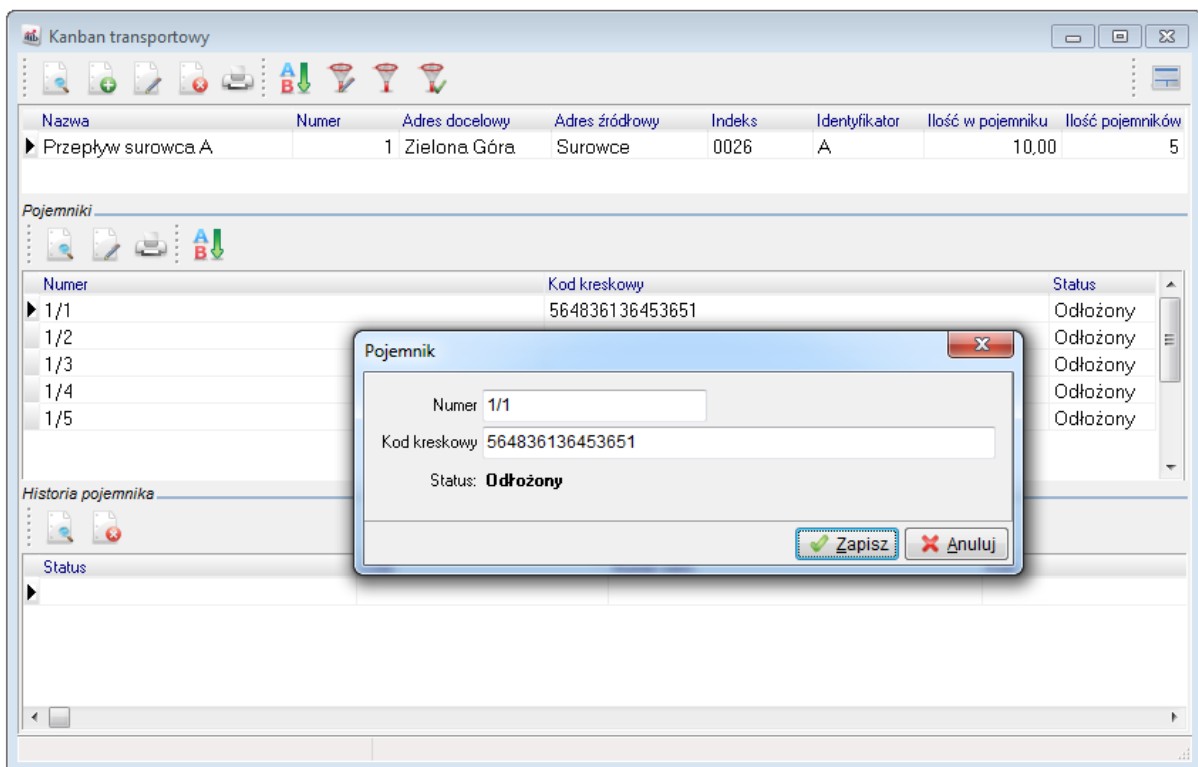
Akcja odłożenia  ▼

Dostępne pola:

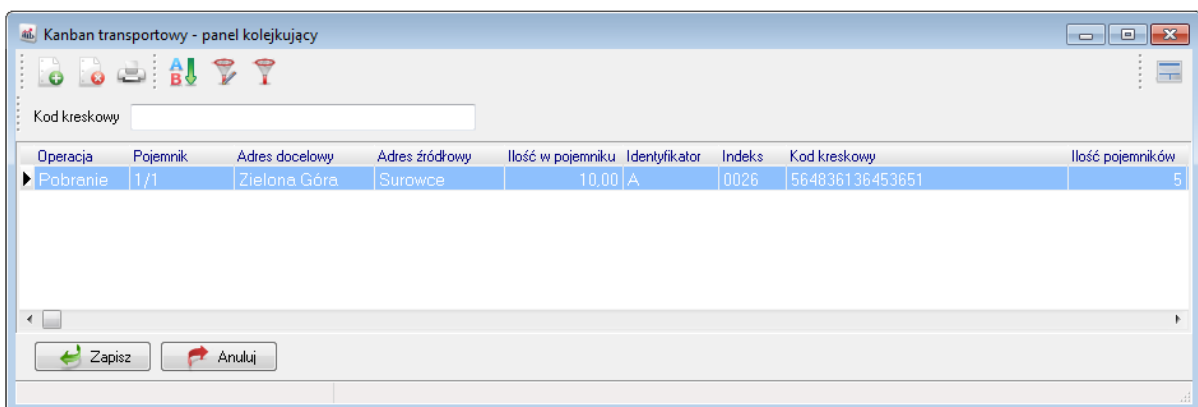
- *Nazwa* – uzupełniamy nazwę definicji kanbanu transportowego,
- *Numer* – nadawany jest automatycznie przez system,
- *Kartoteka* – wybieramy kartotekę, której ma dotyczyć kanban,
- *Ilość w pojemniku* – wpisujemy ile szt., kg, itp. danej kartoteki mieści się w pojemniku,
- *Ilość pojemników* – ustalamy ile pojemników będzie dotyczyło danej definicji kanbanu,
- *Adres źródłowy* – ze słownika *Adresów* wybieramy adres źródłowy dla pojemnika,
- *Adres docelowy* – uzupełniamy adres docelowy, gdzie trafić ma pojemnik,
- *Akcja pobrania* – w polu tym podpiąć można dokument MM-/MM+, który generowany jest automatycznie podczas pobrania pojemników. Pole to może pozostać puste, np. gdy przepływ kartotek odbywa się w obrębie jednego magazynu.
- *Akcja odłożenia* – w polu tym podpiąć można dokument RW, który generowany jest automatycznie podczas pobrania pojemników.

Po zapisaniu definicji, w oknie *Kanban transportowy* w sekcji *Pojemniki*, pojawi się tyle pozycji, ile jest ilości pojemników (pozycje te mają status *Odłożone*).

Dla każdego pojemnika, po kliknięciu na *Popraw (Ctrl+F5)*, należy wprowadzić kod kreskowy.



Aby przeprowadzić pobranie danego pojemnika, należy w menu *Magazyn* → *Kanban transportowy* → *Kanban transportowy - panel kolejujący*, za pomocą czytnika kodów kreskowych sczytać kod danego pojemnika. W oknie *Kanban transportowy - panel kolejujący* dodana zostanie pozycja o statusie *Pobranie*. Odpowiednio - operację odłożenia przeprowadza się poprzez dodanie do panelu kolejującego pojemnika, który wcześniej miał status *Pobranie*.



Po dodaniu wszystkich operacji do panelu kolejującego klikamy na *Zapisz*, aby je zatwierdzić. Status pojemników w oknie *Kanban transportowy* w sekcji *Pojemniki* zostanie zmieniony z *Odłożony* na *Pobranie* oraz z *Pobranie* na *Odłożony* (w zależności jaki był on wcześniej).

Dodatkowo jeśli w definicji kanbanu uzupełnione było pole *Akcja pobranie/Akcja odłożenia*, to po zatwierdzeniu operacji w panelu kolejującym, w przypadku pobrania pojemnika, automatycznie zostaną utworzone dokumenty MM-/MM+, a w przypadku odłożenia - dokument RW. Dokumenty te widoczne będą w oknie *Kanban transportowy* w sekcji *Historia pojemnika*.