

# Moduł *Handlowo-Magazynowy* – Opakowania kaucjonowane

Wersja 3.59.305

4.04.2013 r.

System Streamsoft Pro/Prestiz umożliwia działanie na opakowaniach kaucjonowanych w module *Handlowo-Magazynowym*. Aby rozpocząć pracę na opakowaniach kaucjonowanych, należy ustawić odpowiednie parametry w konfiguracji programu:

1. W menu *System* → *Konfiguracja* → *Ustawienia* → *System* włączyć parametr: *Obsługa opakowań*.
2. W menu *System* → *Konfiguracja* → *Ustawienia* → *Kontrahent* → *Ogólne* uzupełnić parametr: *Ustawowa ilość dni na zwrot opakowań*. Ilość dni na zwrot opakowań również można wskazać podczas edycji kontrahenta, na zakładce: *Limity, Blokady*.


The screenshot shows a window titled "Kontrahent 1 STREAMSOFT" with a tabbed interface. The active tab is "5 Limity, Blokady". The window contains the following elements:

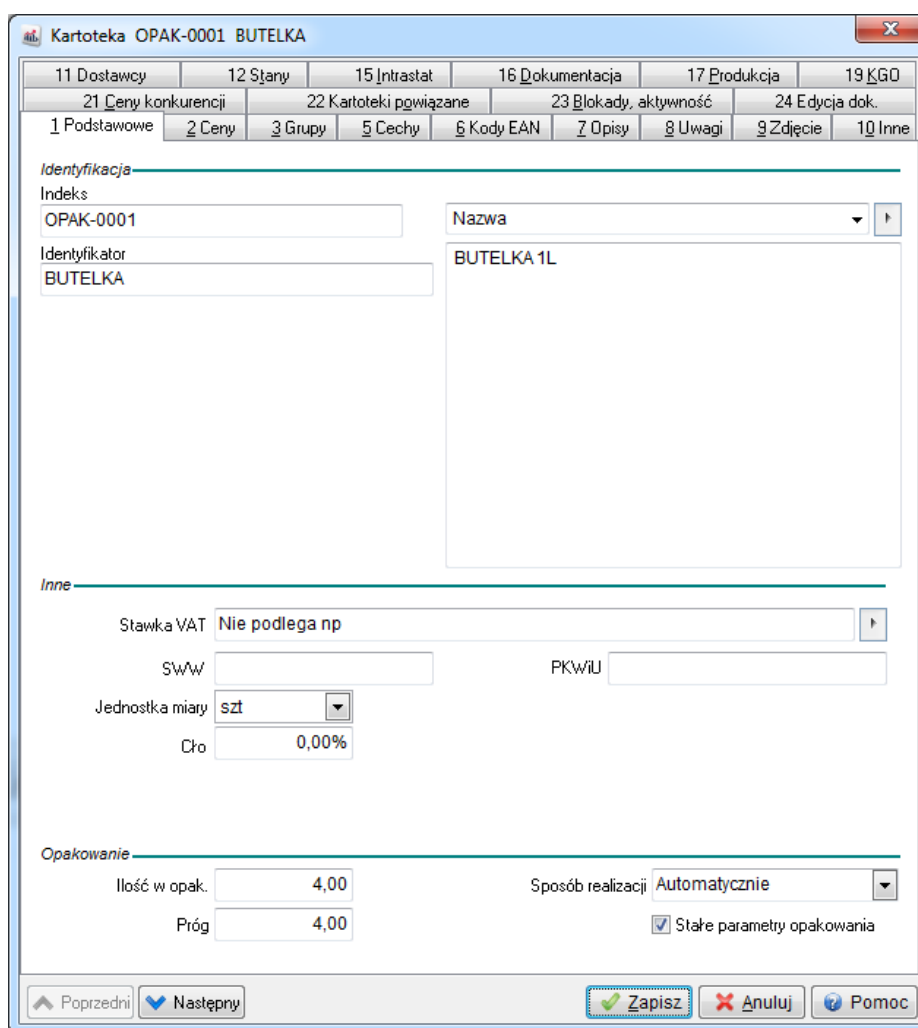
- Navigation tabs: 8 Uwagi, 9 Dodatkowe adresy, 10 Osoby kontaktowe, 11 Dokumentacja, 12 Grupa rozrachunkowa, 13 Warunki zakupu, 14 Samochody.
- Main tabs: 1 Podstawowe, 2 Inne, 3 Grupy, 4 Warunki sprzedaży, 5 Limity, Blokady, 6 Odbierający, Trasy, 7 Cechy.
- Limity** section:
  - Dopuszczalna wartość całkowitego kredytu
  - Dopuszczalna wartość dokumentu kredytowego
  - Maksymalna ilość dokumentów kredytowych
  - Maksymalna ilość dokumentów przeterminowanych
  - Maksymalna ilość dni przeterminowania należności
  - Dopuszczalna wartość przeterminowanego kredytu
  - Maksymalna ilość pozycji na dokumentach
  - Ilość dni na zwrot opakowań (value: 14)
- Blokady** section:
  - Zablokuj sprzedaż
  - Natychmiast
  - Od daty [ ]
  - Zablokuj zakupy
  - Zastrzec rozrachunki z kontrahentem tylko dla osób uprawnionych
- Buttons at the bottom: Poprzedni, Następny, Zapisz, Anuluj, Pomoc.

\* \* \*

Następnie ustalamy jakimi dokumentami dotyczącymi opakowań będziemy się posługiwać w firmie. W menu *Słowniki*→*Definicje dokumentów*→*Sprzedaż towarów handlowych/Zakup towarów handlowych*→np. *Rozliczenie opakowań*→*Popraw <F5>*→zakładka *Podstawowe*, należy zaznaczyć parametr *Aktywny* oraz wpisać wartość większą od zera w pole *Nr* w wyborze *dokumentów na pozycji*.

\* \* \*

Po ustaleniu dokumentów dotyczących opakowań, należy utworzyć kartoteki opakowań. W menu *Magazyn*→*Stany magazynowe* lub w menu *Słowniki*→*Spis kartotek magazynowych* klikamy na ikonę *Opakowania*  i dodajemy kartoteki za pomocą ikony *Dodaj <F3>*.



11 Dostawcy	12 Stany	15 Intrastat	16 Dokumentacja	17 Produkcja	19 KGO			
21 Ceny konkurencji	22 Kartoteki powiązane	23 Blokady, aktywność	24 Edycja dok.					
1 Podstawowe	2 Ceny	3 Grupy	5 Cechy	6 Kody EAN	7 Opisy	8 Uwagi	9 Zdjęcie	10 Inne

**Identyfikacja**

Indeks: OPAK-0001

Identyfikator: BUTELKA

Nazwa: BUTELKA 1L

**Inne**

Stawka VAT: Nie podlega np

SWW: [ ]

PKWiU: [ ]

Jednostka miary: szt

Cło: 0,00%

**Opakowanie**

Ilość w opak.: 4,00

Próg: 4,00

Sposób realizacji: Automatycznie

Stale parametry opakowania

Poprzedni | Następny | Zapisz | Anuluj | Pomoc

Aby dodać opakowanie do spisu, należy uzupełnić pola: *Indeks*, *Identyfikator*, *Nazwa*, podać *Ilość w opakowaniu* oraz jeden z trzech *Sposobów realizacji*:

1. *Automatycznie* – wybranie tej opcji sprawi, że automatycznie po wystawieniu dokumentu sprzedaży lub zakupu generuje się dokument rozliczenia opakowań.
2. *Tylko ręcznie* – użytkownik wystawia oddzielnie dokument rozliczenia opakowań.

3. *Tylko, jeśli wybrano* – jeśli na dokumencie z towarem dla danej pozycji wskazano opakowanie, to zostanie ono zrealizowane na dokumencie rozliczenia opakowań.

W polu *Próg* określamy minimalną ilość, przy której wydawane będzie kolejne opakowanie. Przykład liczenia ilości opakowań, jakie mają być dodane na dokumencie:

1. Założenia:

- 7 – ilość butelek do zapakowania,
- 4 – ilość butelek w opakowaniu,
- 2 – próg.

Sposób liczenia:

$$7/4 = 1 \text{ opakowanie}$$

$$7 - 1 \text{ opakowanie (4 butelki)} = 3 \text{ butelki reszty}$$

Jeżeli 3 (butelki reszty)  $\geq$  2 (próg), to ilość w opakowaniu = ilość w opakowaniu + 1, czyli należy przyjąć dwa opakowania.

2. Założenia:

- 5 – ilość butelek do zapakowania,
- 4 – ilość butelek w opakowaniu,
- 2 – próg.

Sposób liczenia:

$$5/4 = 1 \text{ opakowanie}$$

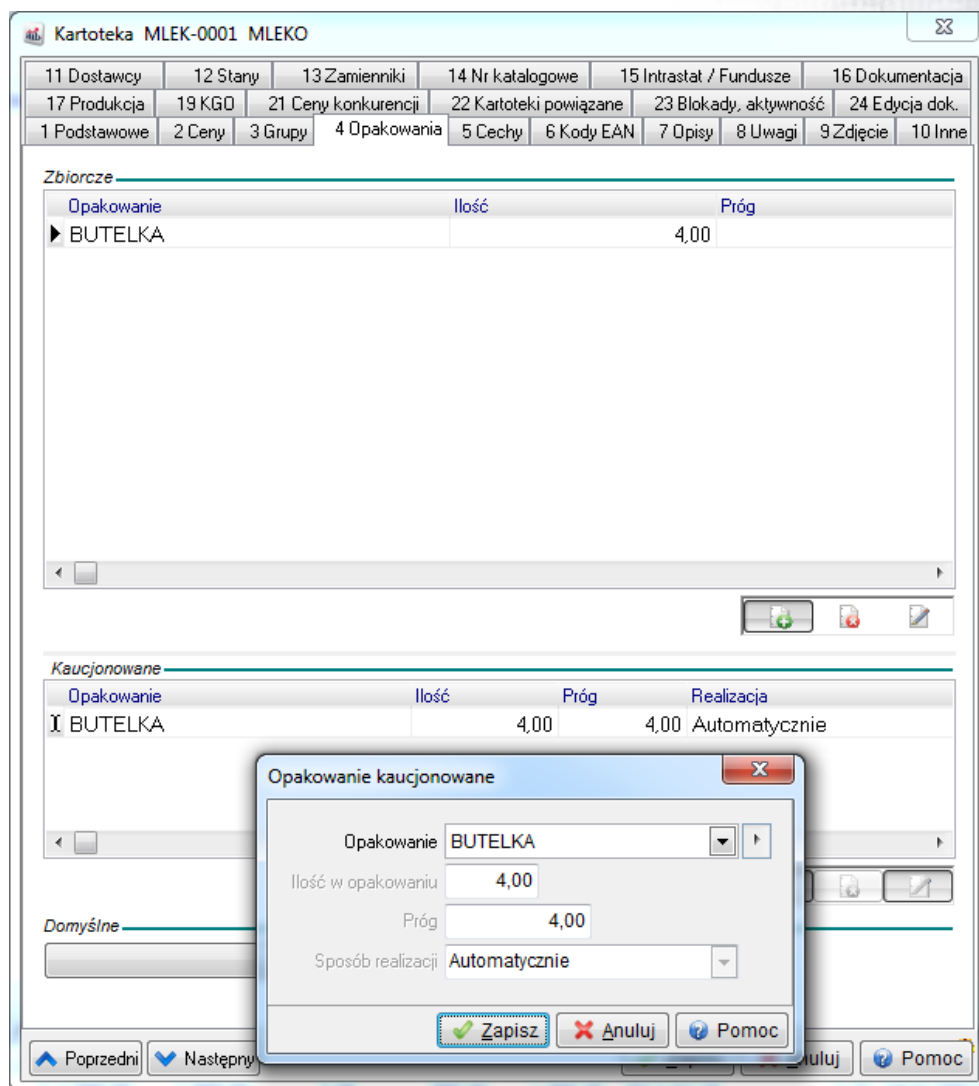
$$5 - 1 \text{ opakowanie (4 butelki)} = 1 \text{ butelka reszty}$$

Jeżeli 1 (butelka reszty)  $\leq$  2 (próg), to nie dodajemy kolejnego opakowania i liczba opakowań pozostaje równa 1.

Jeśli opakowanie jest przypisane do więcej niż jednej kartoteki i użytkownik włączył parametr *Stale parametry opakowania*, to przed zapisaniem wprowadzonych danych, system wygeneruje komunikat z pytaniem/ostrzeżeniem. Ma to zapobiegać przypadkowemu nadpisaniu parametrów opakowania w wielu kartotekach.

\* \* \*

Następnie podczas edycji kartoteki magazynowej, na zakładce *Opakowania*, odpowiednio dodajemy opakowanie do towaru.



\* \* \*

Podczas wystawiania dokumentu sprzedaży, automatycznie tworzy się dokument rozliczający opakowanie – OPKs, który zdejmuje stan z opakowań. Dokument OPKs tworzony może być automatycznie lub ręcznie, jeśli podczas edycji opakowania pole *Sposób realizacji* ustawione jest na wartość: *Automatycznie* lub *Tylko ręcznie*.

Grupa: Sprzedaż Dokument : (OPKs) Rozliczenie opakowań Operator : Bogdan Nowak

**Opakowania**  
5/2013

Data wystawienia: 2013-04-03  
Data sprzedaży: 2013-04-03

Kontrahent: ...  
(1)Streamsoft Sp. J. Prz. handl. ... Bogdan Nowak  
Kossaka 10, 65-140 Zielona Góra Zlecenie ...  
Jedn. org. ...

Lp	Mag	Indeks	Nazwa	Il. żądana	Ilość	Jm	Cena opak.	Wartość opak.
<b>Wydane</b>								
▶ 1	1	OPAK-0001	BUTELKA 1L		20,00	szt	0,20	4,00
<b>Zwrot (Przyjęte na magazyn)</b>								
▶								

Opakowania / Inne bez VAT / Inne / Dostawa / Dodatkowe / KGO

Opcje Zamknij dokument Razem 4,00

Gdy klient zwraca opakowania, wówczas w menu *Zakup* → *Dokumenty zakupu* wystawiamy dokument: *Rozliczenie opakowań*, który powoduje dodanie opakowań na stan.

Gdy klient nie zwraca opakowań, wówczas możemy mu wystawić fakturę na te opakowania, czyli je sprzedać. W tym celu tworzymy, w menu *Sprzedaż* → *Korekty sprzedaży* → menu kontekstowe → *Dodaj* <Ctrl+F3> → *Zwrot opakowań do sprzedaży*, który wchodzi tylko do rozrachunków, nie robiąc ruchu magazynowego. Dokument ten można też automatycznie wygenerować, tworząc najpierw zestawienia w menu *Zestawienia* → *Opakowania* → *Zestawienie niezwróconych opakowań do zafakturowania*, a następnie klikając na ikonę *Generowanie dokumentów zwrotu opakowań do fakturowania na podstawie danych z zestawienia* <Ctrl+F3>.

Zestawienie niezwróconych opakowań do zafakturowania

Okno

Generowanie dokumentów zwrotu opakowań do fakturowania na podstawie danych z zestawienia (Ctrl+F3)

Ilość	Cena	Wa		
▶ 2,0000	50,0000	100,0000	STREAMSOFT	OPAK-0002

Po utworzeniu zwrotu opakowań do sprzedaży, należy wystawić fakturę VAT sprzedaży, kliknąć na niej prawym przyciskiem myszy i wybrać opcję *Pobierz pozycje* → *Pobierz pozycje do sprzedaży opakowań*, a następnie wybrać poprzednio

wystawione zwroty opakowań (tworzone są wówczas pozycje usługowe jednorazowe z doliczonym podatkiem VAT 23%).

\* \* \*

Na koniec, na podstawie utworzonej faktury sprzedaży, możemy wykonać zestawienia w menu *Zestawienia* → *Opakowania*:

- *Rozliczenie opakowań z kontrahentami na dany dzień* – pokazuje jaki jest stan „zalegania” opakowań u kontrahenta na dany dzień (sprawdza czy opakowania zostały zwrócone).
- *Zestawienie dla dokumentów zwrotu opakowań do fakturowania*:
  - niezupełnionych – bierze pod uwagę tylko dokument: *Zwrot opakowań do fakturowania* (bez wystawionej później faktury),
  - uzupełnionych – dokumenty zwrotu opakowań, którym został wystawiony dokument sprzedaży.
- *Zestawienie niezwróconych opakowań do zafakturowania* – ważna jest tu opcja z konfiguracji *Ilość dni na zwrot opakowań*. Zostają wykazane opakowania, dla których było wykonane tylko wydanie opakowania OPKs (najczęściej tworzone automatycznie po wykonaniu dokumentu z towarem posiadającym opakowanie).